

Rhestr Wirio Twitter

- Beth ydy Twitter?
- Sut Ydw i'n Amdiffyn Fy Mhrefatrwydd?
- Pwy Sy'n Gallu Fy Nilyn?
- Sut i Adrodd Rhywbeth?
- Dad-ddilyn neu Ddileu Cynnwys?
- Sut i analluogi fy nghyfrif?

Gwnewch
y Gwiriad



Ble gallaf fynd am gefnogaeth bellach?

Canolfan Gymorth Twitter: <https://support.twitter.com>

Diogelwch Twitter:

<https://support.twitter.com/groups/57-safety-security>

Rheolau a Pholisïau Twitter:

https://support.twitter.com/groups/56-policies-violations#topic_236

Gwefan Canolfan Rhynggrwyd Ddiogelach y DU:

Gwefan: www.saferinternet.org.uk

E-bost: enquiries@saferinternet.org.uk

Llinell Gymorth Diogelwch Ar-lein i Weithwyr Proffesiynol:

Ffôn: 0844 381 4772 | **E-bost:** helpline@saferinternet.org.uk

Childnet: www.childnet.com

Internet Watch Foundation: www.iwf.org.uk

Childline: www.childline.org.uk | **Ffôn:** 0800 1111

Adrodd camdriniaeth neu baratoi i bwrpas rhyw i CEOP:

www.ceop.police.uk/ceop-report

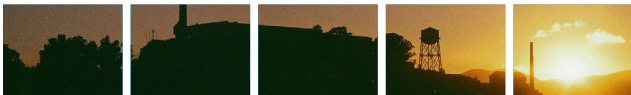
Ebrill 2015



Cydariannir gan
yr Undeb
Ewropeaidd



Beth ydy Twitter?



Mae Twitter yn wefan rhwydweithio cymdeithasol gyda thros 288 miliwn o ddefnyddwyr!

Atyniad Twitter ydy pa mor sydyn mae trydar yn cyrraedd, ac felly mae pethau newydd i'w darllen o hyd: gallwch dracio cannoedd o drydarwyr diddorol, a chael cipolwg ar eu cynnwys, hyd yn oed enwogion a phobl gyhoeddus.

Un o'r gwahaniaethau mwyaf rhwng mawrion gwefannau rhwydweithio cymdeithasol eraill, ydy mai dim ond 140 nod sydd i bob trydar, ac felly mae angen dewis geiriau yn ofalus iawn, neu drydar a thrydar a thrydar... mae hefyd yn hyrwyddo defnydd clyfar a phenodol o iaith sy'n ei wneud yn ddiddorol ac yn hawdd i'w ddarllen, yn ogystal â'r her o'i ysgrifennu.

Mae Twitter yn llwyfan cyhoeddus poblogaidd a ddefnyddir gan nifer i fynegi'u hunain, rhannu straeon, lluniau ac erthyglau ar y we. Gall fod yn le i bobl dderbyn cefnogaeth, darganfod ffrindiau, clywed jôcs a llawer mwy.

Yn anffodus, fel popeth arall, nid yw'n cael ei ddefnyddio at bwrpas da o hyd a dyna bwrpas y rhestr wirio yma, i helpu eich diogelu!

Amdiffyn Fy Mhrefatrwydd

Preifatrwydd

Pan fyddwch yn creu cyfrif Twitter mae'n **gyhoeddus** yn awtomatig, felly gall pawb weld eich Trydariadau hyd yn oed os nad ydynt yn eich dilyn; hyd yn oed os nad oes ganddynt gyfrif Twitter. Mae posib '**Amdiffyn**' eich trydariadau, sy'n golygu bod unrhyw un sydd eisiau gweld eich trydariadau yn gorfod eich dilyn.

I weld os yw eich cyfrif yn gyhoeddus neu'n breifat dilynwch y camau isod:

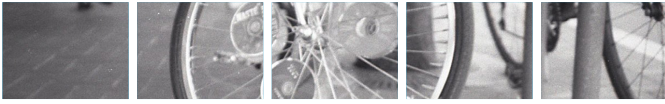
- Logiwch mewn i Twitter
- Cliciwch ar y llun proffil bach wrth ochr y bar chwilio
- Cliciwch ar '**Gosodiadau**' a dewiswch '**Diogelwch a Phreifatrwydd**' yn y ddewislen ar y chwith
- Sgroliwch i lawr i'r adran '**Preifatrwydd**'. Os ydych chi'n dymuno bod yn breifat ticiwch '**amddiffyn fy nhrydariadau**'. Os ydych chi'n dymuno i'ch cyfrif fod yn gyhoeddus, sicrhewch nad oes tic yn y blwch.

Yn yr adran yma hefyd mae'n bosib dewis y bobl sy'n cael caniatâd i'ch tagio mewn lluniau.

Pwy Sy'n Gallu Gweld Fy Nhrydariadau?

Os ydych chi wedi dewis amddiffyn eich trydariadau, maent yn weledol i'r bobl sydd yn eich dilyn yn unig. Os ydych chi wedi dewis peidio, gall unrhyw un weld eich trydariadau, heblaw am y rhai sydd wedi'u blocio.

Pwy Sy'n Gallu Fy Nilyn?



Fy Nilynwyr

Os ydych chi wedi dewis **'Amddiffyn eich trydariau'** byddwch yn derbyn hysbysiad pan fydd rhywun yn gofyn i'ch dilyn. Mae'n bosib i chi wedyn **'derbyn'** neu **'gwrthod'**.

Os nad ydych chi wedi 'Amddiffyn eich trydariau', mae unrhyw un yn gallu eich dilyn (os nad ydych chi wedi blocio'r person yna eisoes) a byddwch yn derbyn hysbysiad yn dweud bod rhywun yn eich dilyn.

Pwy ydw i'n Dilyn?

Mae Twitter wedi gwneud y broses o ddilyn person enwog yn llawer haws. Maent yn gwirio pobl enwog a chyhoeddus gan roi wrth ochr eu llysenw Twitter. Mae Twitter yn caniatáu y cyfrifon parodi a chefnogwyr ar Twitter felly mae hyn yn ffordd rhwydd a sydyn i adnabod y person cywir.

Gallwch ddilyn pwy bynnag yr hoffech, a bydd Twitter hefyd yn gwneud awgrymiadau o'r bobl maen nhw'n meddwl yr hoffech chi eu dilyn.

Adrodd Rhywbeth?



Adrodd

Os ydych chi'n teimlo bod rhywun wedi postio rhywbeth ar Twitter na ddylai fod yno (darllenwch reolau Twitter) ond nid ydych eisiau adrodd am y person sydd wedi'i bostio; dilynwch y camau isod:

- Cliciwch ar y wrth ochr y seren ffefryn (ar y Trydariat)
- Dewiswch **'Adrodd'** o'r cwymplen
- Dewiswch pa fath o adroddiad a dilynwch y camau a ddarperir

Os nad ydych chi eisiau gweld y post ar eich llinell amser, ond ddim yn teimlo bod angen ei adrodd, gallwch ddefnyddio'r opsiwn **'Tawelu'** i guddio'r post.

Os ydych chi am adrodd defnyddiwr Twitter mae angen i chi:

- Mynd i'r proffil a chlicio ar y wrth ochr y botwm
- Cliciwch **'Adrodd'**, ac yna dewis pa fath o adroddiad

Os ydych chi'n adrodd rhywbeth neu rywun am fod yn dreisgar neu'n fygythiol, byddwch yn derbyn ffurflen e-bost gan Twitter yn cadarnhau eich adroddiad, ac yn ei wneud yn haws ac yn fwy clir i faterion cyfreithiol os ydych chi'n dymuno ei wneud yn fater i'r heddlu. Nid oes rhaid i chi fod yn dilyn rhywun i'w hadrodd nhw na'r trydariat.

Dad-ddilyn neu Ddileu Cynnwys?



Dad-ddilyn

Os nad ydych chi eisiau dilyn rhywun mae'n bosib eu dad-ddilyn wrth fynd i broffil Twitter y person a chlicio ar y botwm a byddwch yn eu 'dad-ddilyn' yn syth. Os ydych chi am barhau i ddilyn rhywun ond ddim eisiau gweld trydariau cliciwch ar y gêr ar eu proffil a dewis 'Tawelu', mae'n bosib dadwneud hyn wedyn.

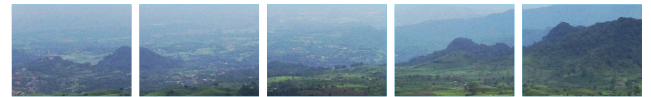
Os nad yw dad-ddilyn yn ddigon i chi, gallwch hefyd **'Flocio defnyddiwr'**. Cliciwch y gêr ar eu tudalen a dewis **'Blocio'**. Ni fydd y defnyddiwr yn gallu dilyn na gyrru neges atoch.

Mae'n arfer da i edrych ar eich rhestr dilynwyr weithiau a chlirio tipyn arnynt. Os nad ydych yn adnabod rhywun bellach, neu os nad ydych chi eisiau iddynt weld eich trydariau, mae'n syniad da i'w dileu - mae'n hawdd anghofio pwy sy'n eich dilyn.

Dileu Cynnwys

Os hoffech ddileu eich trydar yr unig peth sydd angen ei wneud ydy clicio ar y wrth ochr y seren ffefryn a chlicio dileu. Mae hyn yn gweithio i unrhyw drydariat neu ail-drydariat. Os ydych chi wedi clicio **'Ffefryn'** ar rywbeth yn ddamweiniol, yr unig beth sydd angen gwneud ydy clicio eto.

Analluogi fy nghyfrif?



Analluogi Eich Cyfrif

Cyn i chi analluogi eich cyfrif mae angen i chi fod yn ymwybodol bod Twitter yn cadw eich data am 30 diwrnod, ar ôl hyn bydd yn cael ei ddileu am byth. Gallwch ail-alluogi eich cyfrif yn y cyfnod 30 diwrnod yma wrth fewngofnodi. Os ydych chi'n dymuno cael cyfrif Twitter ar ôl 30 diwrnod o analluogi eich cyfrif, bydd angen cychwyn un o'r newydd.

I analluogi cyfrif:

- Logiwch mewn i Twitter
- Cliciwch ar eich llun proffil bychan (cornel uchaf) a dewis **'Gosodiadau'**
- Sgroliwch i waelod y tudalen a chlicio ar **'Analluogi'r cyfrif'**
- Darllenwch yr wybodaeth ar analluogi cyfrif
- Dewiswch **'lawn, analluogi'r cyfrif'**
- Teipiwch eich cyfrinair a chadarnhewch eich bod yn dymuno analluogi'r cyfrif